

Strategie rozvoje Regionu Orlicko – Třebovsko na léta 2016 – 2023



Pořizovatel: svazek obcí Region Orlicko – Třebovsko

Zpracovatel: Centrum společných služeb Regionu Orlicko – Třebovsko

V Ústí nad Orlicí 31.10.2016

Schválila: Valná hromada Regionu Orlicko – Třebovsko 2.prosince 2016

Platnost a účinnost byla usnesením valné hromady svazku obcí Region Orlicko-Třebovsko ze dne 16.6.2023 prodloužena do 31.12.2024

OBSAH:

1. Úvod (kontext a cíl strategie)	2
2. Rešerše stávajících koncepčních dokumentů regionu	4
3. SWOT analýza	4
4. Vize	6
5. Strategické oblasti a opatření	6
6. Implementace	8

Použité zkratky:

ROT – Region Orlicko-Třebovsko,

CSS - Centrum společných služeb,

MAS – Místní akční skupina,

SMO – Svaz měst a obcí,

OHP – Orlické hory a podorlicko

e-Government - elektronizace výkonu veřejné správy, pomocí informačních a komunikačních technologií.

Přílohy:

Zásobník projektů regionu (akční plán)

1. ÚVOD

Cílem Strategie Regionu Orlicko – Třebovsko (dále jen Strategie) je určit výhledový směr rozvoje tohoto historicky založeného mikroregionu již v roce 1999. Strategie odráží ambice a cíle měst a obcí v regionu, které mají často své vlastní plánovací dokumenty.

Strategie Regionu Orlicko – Třebovsko je sjednocující strategií, odrážející všechny tyto cíle a zahrnující také hlavní společné cíle, na kterých je vhodné pracovat společně.

V době zpracování tohoto dokumentu se svazek Region Orlicko-Třebovsko skládá z 24 členů, tří měst (Brandýs n. Orlicí, Česká Třebová, Ústí nad Orlicí) a 21 obcí. V těchto městech a obcích k 1.1.2015 bylo trvale hlášeno 47 770 obyvatel.

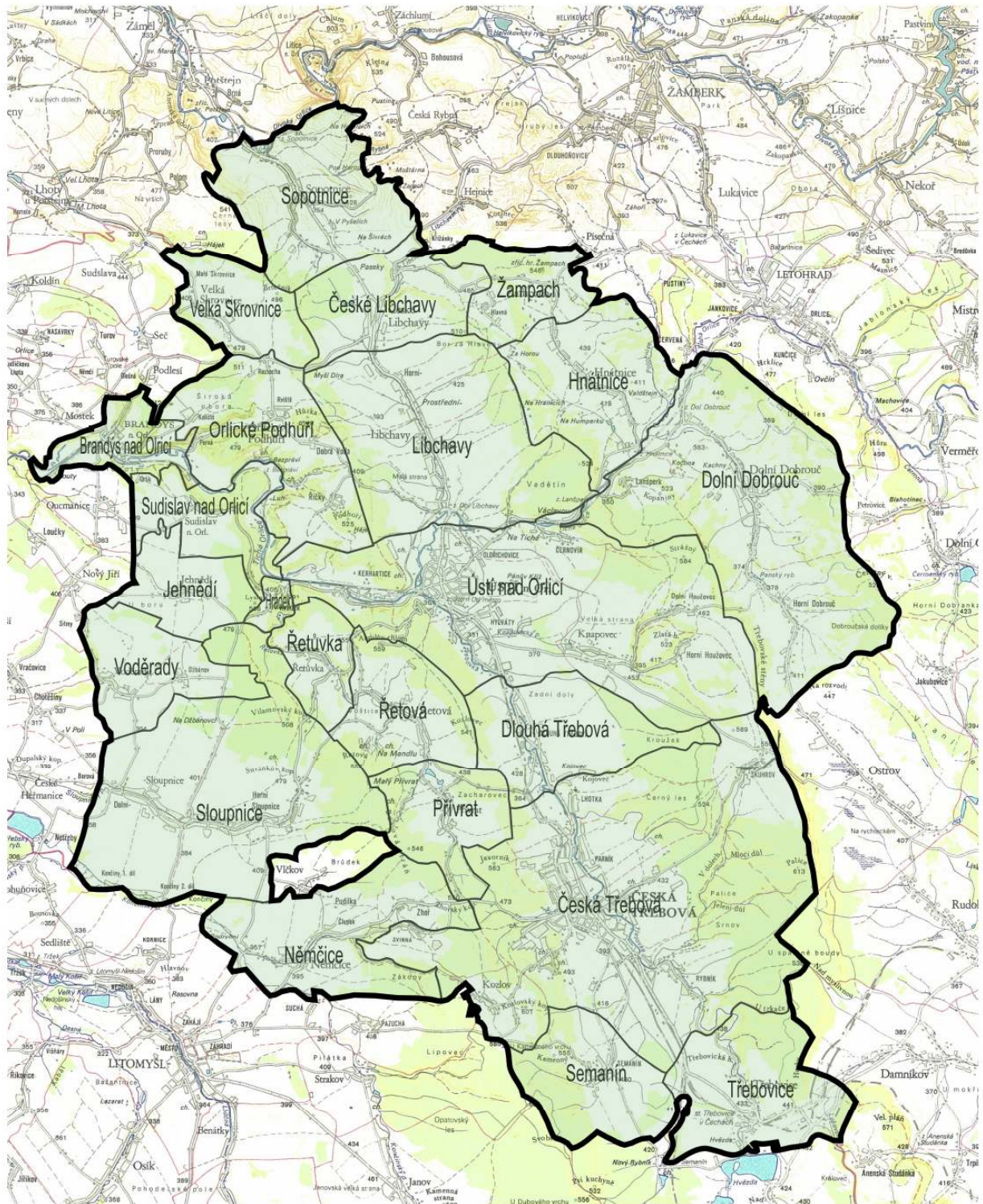
Seznam členů svazku:

- | | |
|----------------------|-------------------------|
| 1. Brandýs n. Orlicí | 13. Rybník |
| 2. Česká Třebová | 14. Řetová |
| 3. České Libchavy | 15. Řetůvka |
| 4. Dlouhá Třebová | 16. Semanín |
| 5. Dolní Dobrouč | 17. Sloupnice |
| 6. Hnátnice | 18. Sopotnice |
| 7. Hrádek | 19. Sudislav nad Orlicí |
| 8. Jehnědí | 20. Třebovice |
| 9. Libchavy | 21. Ústí nad Orlicí |
| 10. Němčice | 22. Velká Skrovnice |
| 11. Orlické Podhůří | 23. Voděrady |
| 12. Přívrat | 24. Žampach |

Zpracovatelem Strategie je **Centrum společných služeb**, založené v červenci 2016 v rámci svazku obcí Region Orlicko – Třebovsko (dále jen ROT) ve smyslu smlouvy se SMO ČR z 21.6.2016.

REGION ORLICKO - TŘEBOVSKO

mapa území svazku



2. REŠERŠE STÁVAJÍCÍCH KONCEPČNÍCH DOKUMENTŮ REGIONU

Sdružení Orlicko-Třebovsko (které se ve smyslu zák. č. 128/200 Sb. transformovalo na Region Orlicko – Třebovsko) pořídilo Strategický plán rozvoje v roce svého vzniku 1999, který byl následně aktualizován formou dodatků:

<http://www.orlicko-trebovsko.cz/o-svazku-obci/strategicky-plan/>

ROT a Město Česká Třebová dále pořídily v roce 2015 strategie a akční plány pro správní obvody pověřených úřadů města Ústí nad Orlicí a Česká Třebová v rámci celorepublikového projektu, řízeného Svazem měst a obcí „Obce sobě“ ve specifických oblastech školský, sociální služby, odpadové hospodářství a volitelné téma (Ústí nad Orlicí - společný servis obcím, Česká Třebová – doprava). Rozsáhlé originály strategií jsou uloženy v archivech obou pořizovatelů.

Pro území ROT zpracovala pověřená MAS Orlicko Místní akční plán vzdělávání (MAP) pro správní obvody Ústí nad Orlicí a Česká Třebová (v 10/2016 v připomínkovém řízení):

<http://www.mas.orlicko.cz/index.php?&ldMsg=057f3fcfdc44b4>

Města Regionu Orlicko – Třebovsko mají pořízené vlastní aktuální a podrobné **strategické dokumenty**. Jedná se o strategické plány rozvoje a dále o speciální druhy strategických dokumentů jako jsou komunitní plány, plány odpadového hospodářství, územně plánovací dokumentace (územní plány, regulační plány apod.). Výběrově citujeme tyto hlavní strategické dokumenty:

Strategický plán rozvoje města Ústí nad Orlicí 2015 – 2020 :

<http://www.ustinadorlici.cz/cs/mesto/novy-strategicky-plan-mesta>

Strategický plán rozvoje města Česká Třebová 2014 – 2020

<http://www.ceska-trebova.cz/strategicky-plan-mesta/ds-1084/archiv=0&p1=19035>

Program rozvoje města Brandýs nad Orlicí 2015-2020

<http://www.mesto-brandys.cz/program-rozvoje-mesta-brandys-nad-orlici-2015-2020/ms-3822/p1=3822>

Venkovské obce mají zpracovány pro svá území Programy obnovy venkova, viz.:

Místní program obnovy venkova obce České Libchavy

<http://www.ceskelibchavy.cz/index.php/zastupitelstvo/program-obnovy>

Místní program obnovy venkova obce Sopotnice

http://www.obecsopotnice.cz/vismo/osnova.asp?id_org=15244&id_osnovy=1591&n=mistni%2Dprogram%2Dobnovy%2Dvenkova%2Dobec%2Dsopotnice

3. SWOT ANALÝZA

Silné stránky

- kvalitní životní prostředí, krásná příroda, pestrá a malebná krajina, řada přírodních a kulturních zajímavostí
- hustá síť cest, místních komunikací a silnic po úroveň 2. a 3. třídy
- poloha regionu na hlavní železniční trati a síť navazujících regionálních tratí, zrekonstruované železnice a stanice, existence dopravního terminálu v České Třebové
- kvalitní cyklostezky údolím Tiché Orlice a Třebovky
- relativně husté osídlení krajiny
- zavedené velké a střední podniky v regionu jsou významnými zaměstnavateli

- stabilizované zemědělské organizace dlouhodobě působící a obhospodařující region
- úřady a organizace spádového centra bývalého okresního města Ústí nad Orlicí jsou významnými zaměstnavateli v regionu (nemocnice, úřad práce, atd.)
- dobře fungující místní spolky a kluby, svazek obcí, tradiční kulturní a sportovní akce, podporované samosprávou a sponzory
- dobrá infrastruktura pro sport (kryté bazény, aquapark Ústí n.O., Peklák Česká Třebová, stadiony,..)
- rozvinutá síť sociálních služeb
- dobré zabezpečení nakládání s odpady (skládky, sběrné dvory, kompostéry..)
- poměrně bezpečný region.

Slabé stránky

- nedostatečné napojení regionu na dálkovou silniční síť (regionem prochází jen silnice I.třídy I/14 s dopravními limity při průjezdu obcemi a městy, absence obchvatů)
- nesoulad na trhu práce – podniky zejména v technických oborech obtížně shánějí pracovní síly
- chátrající vybavení obcí (kulturní domy, tělocvičny, hřiště, místní a účelové komunikace...)
- nejistota ve financování sociálních služeb
- existence sociálně nepřizpůsobivých skupin v regionu.

Příležitosti

- aktuální hospodářská konjunktura
- specifické příležitosti programového období EU 2014-2020 pro financování projektů obcí a podnikatelů
- využití brownfieldu Perla v Ústí nad Orlicí – příležitost pro podnikatele a nadčasové vzdělávací centrum
- rozvoj průmyslové zóny u nádraží v České Třebové a terminálu
- Bike resort Orlicko – Třebovsko – společný projekt obcí
- zlepšení veřejných prostranství a infrastruktury v obcích
- zlepšení veřejných služeb v obcích
- vytváření podmínek pro bydlení dle aktuální poptávky
- spolupráce obcí regionu a s externími organizacemi při společných řešeních na ně kladených požadavků, efektivní řešení (ROT, CSS, MAS,..)
- spolupráce veřejné správy s podniky a školami na řešení lepšího souladu na trhu práce
- zlepšení image a propagace regionu, měst a obcí.

Hrozby

- degradace technických oborů, ztěžující funkci a rozvoj výrobních podniků
- ztížená existence malých a drobných firem a podnikatelů za rostoucích legislativních požadavků a v daňovém systému ČR
- rostoucí požadavky na veřejnou správu ze strany státních orgánů a legislativy bez nástrojů obcí na tyto požadavky efektivně reagovat, nárůst zbytečné agendy
- nedostatek prostředků na opravu, obnovu a udržitelnost vybavení obcí
- odliv mladých lidí a mozků z regionu z důvodu nedostatku atraktivních příležitostí v regionu
- ztížení udržitelného života na venkově (rušení škol, snížení dopravní obslužnosti,..)
- rostoucí chudoba a propad sociálně nepřizpůsobivých skupin s doprovodnými negativními dopady, rostoucí negativní sociální jevy a frustrace.

4. VIZE

Vize Regionu Orlicko – Třebovsko na léta 2016 – 2023

Region Orlicko – Třebovsko je klidným, přívětivým a bezpečným místem, kde stojí za to žít, pro jeho krásu, dostupnost, možnosti bydlení, pestré volnočasové vyžití, kvalitní služby a pracovní příležitosti. Je místem, kde lidé nacházejí své uplatnění a možnosti nadstandardního vzdělání a rozvoje.

5. STRATEGICKÉ OBLASTI A OPATŘENÍ

Strategická oblast A Kvalita života

Opatření A.1 Podpora kulturního a společenského života, sportovních a volnočasových aktivit
Podpora akcí, spolků a klubů, vč. jejich vybavení a kluboven a podpora jejich spolupráce apod.

Opatření A.2 Údržba, obnova a zlepšení občanské vybavenosti a veřejných prostranství obcí
Obnova a rozvoj udržitelných kapacit kulturních domů, obecních úřadů, hasičských zbrojnic, vytváření prostor pro pošty a obchody apod.
Podpora zabezpečení základních služeb v obci (pošta, obchod,..).
Zvelebení a údržba center obcí a veřejných prostranství s důrazem na podporu genius loci místa.
Regenerace veřejné zeleně.
Hledání a podpora řešení zanedbaných pozemků a objektů.

Opatření A.3 Péče o památky, zajímavosti a pamětihodnosti regionu
Obnova a údržba památek, pamětihodností a zajímavostí regionu (kostely, kapličky, muzea, hrady,..)

Opatření A.4 Rozvoj infrastruktury pro sport, volný čas a cestovní ruch a jejich propagace
Obnova a efektivní rozvoj tělocvičen, sokoloven, stadionů, hřišť, bazénů, koupališť apod.
Údržba a rozvoj cyklostezek a cyklotras, výstavba bike resortu, nových atraktivit aj.
Údržba a rozvoje drobné turistické infrastruktury (odpočívadla, altány, informační značení, naučné stezky..).
Marketing a propagace zařízení, aktivit a služeb, spolupráce v této oblasti.

Opatření A.5 Udržitelná a efektivní síť sociálních služeb a zdravotní péče
Udržení efektivní sítě sociálních zařízení a služeb a dostupné zdravotní péče.

Opatření A.6 Bezpečnost v obcích regionu
Vybavení pro zajištění bezpečnosti v obcích (kamery, rychlostní ukazatele,..)
Spolupráce obcí při zajištění bezpečnosti v obcích v rámci místní policie aj.
Opatření pro snížení negativních sociálních jevů.

Strategická oblast B Ekonomický rozvoj a vzdělávání

Opatření B.1 Podpora infrastruktury a aktivit vzdělávání
Výstavba a podpora regionálního centra vzdělávání.
Udržení efektivní a dostupné sítě škol a školských zařízení a rozvoj jejich vybavení.
Podpora mimoškolního a neformálního vzdělávání.
Podpora spolupráce vzdělávacích zařízení s podniky, středními a vysokými školami a výzkumem.
Podpora vzdělávání a rozvoje lidských zdrojů v oblasti vzdělávání.

Opatření B.2 Zainvestování a propagace rozvojových ploch pro podnikatele a privátní sektor
Využití brownfieldů, příprava průmyslových a podnikatelských zón, efektivní propagace možností pro investory apod.(Perla Ústí nad Orlicí, rozvojová zóna Česká Třebová aj.).

Opatření B.3 Infrastruktura a podmínky pro bydlení
Příprava a zainvestování ploch pro bydlení, spolupráce s developery v oblasti bydlení ve struktuře dle reálné poptávky na trhu a ve spolupráci s podniky regionu.

Opatření B.4 Zlepšení a efektivizace služeb veřejné správy
Provoz Centra společných služeb v rámci ROT a podpora meziobecní spolupráce.
Zlepšení a zvýšení dostupnosti veřejných služeb občanům a podnikatelům.
Opatření na zvýšení informovanosti veřejnosti, využívání nových technologií a e-Governmentu.
Tvorba potřebných územně plánovacích a strategických dokumentů.
Efektivní spolupráce v rámci regionálních a celostátních organizací (SMO, MAS, OHP apod.).

Strategická oblast C Infrastruktura a životní prostředí

Opatření C.1 Kvalitní dopravní infrastruktura.
Spolupráce obcí při jednotné morální podpoře a lobingu nadregionálního napojení regionu na dálniční a rychlostní komunikace a při údržbě silnic u státního a krajského vlastníka.
Údržba a obnova místních a účelových komunikací.

Opatření C.2 Klidná a bezpečná doprava s důrazem na pěší a cyklisty
Podpora zvýšení prostupnosti a průchodnosti obcí, propojení mezi obcemi.
Doplnění cyklostezek, vyznačení cyklistických pruhů a další podpora cyklodopravy (úschovny kol,..).
Podpora bezbariérových řešení, bezpečnosti dopravy, opatření zvyšující komfort a bezpečnost pro chodce a cyklisty, pro handicapované a pro matky s dětmi.

Opatření C.3 Dopravní obslužnost
Společný postup a spolupráce obcí při zajištění základní dopravní obslužnosti obcí (dostatečná četnost a návaznost spojů i netradiční řešení).
Obnova zastávek s čekárnami a péče o ně.

Opatření C.4 Parkování
Systémové řešení vhodných parkovacích možností ve městech i v obcích, vhodná opatření pro regulaci parkování na nevhodných místech aj.

Opatření C.5 Vyspělá technická infrastruktura
Obnova, údržba a rozvoj infrastruktury pro zásobování vodou, odpadních vod a jejich čištění.
Obnova a zlepšení stavu a technického řešení veřejného osvětlení aj. technické infrastruktury.

Opatření C.6 Kvalitní systém nakládání s odpady, jejich recyklace a využívání
Společné řešení na vizi nakládání s komunálním odpadem v regionu ve spolupráci s dalšími organizacemi a institucemi.
Udržení a rozvoj systému nakládání se zeleným odpadem a bioodpadem, systému třídění a využívání odpadů.
Podpora vzdělávání a osvěty ve věci předcházení vzniku odpadů, třídění a recyklace dopad.

Opatření C.7 Podpora komplexních pozemkových úprav, protipovodňových a protierozních opatření

Spolupráce se státními úřady (např. Státní pozemkový úřad, správci toků, Lesy ČR, správci majetku státu apod.) při realizaci projektů směřujících ke zpřístupnění pozemků, projektů na protipovodňová a protierozní opatření a opatření na zvýšení ekologické stability v území.

Realizace protipovodňových a protierozních opatření a ochrany krajiny a staveb ke zvýšení prostupnosti krajiny a zpřístupnění pozemků.

6. IMPLEMENTACE

Proces schvalování a aktualizace Strategie

Strategie rozvoje ROT na léta 2016 – 2023 je strategií, která shrnuje všechny zásadní cíle a potřeby veřejné správy regionu – obcí a měst a jejich úřadů a na ně navázaných organizací (obcemi zřízených nebo založených). Vlastní strategii a její případné doplňky a aktualizace **zpracovává Centrum společných služeb ROT a schvaluje nejvyšší orgán svazku, valná hromada**. Aktualizace a doplňky strategie vzniknou dle aktuální potřeby, předpokládá se však maximálně jednou za rok.

Přílohou strategie je pak **flexibilní zásobník projektů (akční plán)**, kterými je vlastní Strategie naplňována a realizována. Zásobník projektů spravuje opět Centrum společných služeb ROT na základě podnětů obcí, dalších organizací či vlastních podnětů, **změny a doplňky zásobníku projektů schvaluje výkonný orgán ROT, správní rada** (nikoliv valná hromada).

Monitoring a indikátory

Indikátorem plnění strategie bude **počet realizovaných projektů v jednotlivých oblastech**. Vzhledem k rozmanitosti ROT nelze směrné počty projektů předem stanovit. Monitoring zajistí Centrum společných služeb ROT, které připraví stručný **výčet stavu realizovaných projektů jednou za rok** jako informaci pro valnou hromadu.

Pořizovatel: svazek obcí Region Orlicko–Třebovsko

Zpracovatel: Centrum společných služeb Regionu Orlicko–Třebovsko

Schváleno: Valná hromada Regionu Orlicko–Třebovsko 2. prosince 2016

Přístup: <http://www.orlicko-trebovsko.cz/o-svazku-obci/strategicky-plan/>